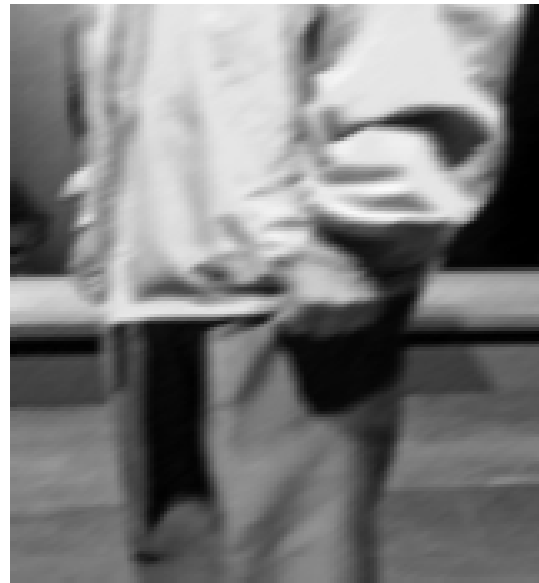




# Nasilje u porodici zaštitne mjere





## **Zaštitne mjere u vezi zakona o zaštiti od nasilja (GSG)**

### **Zaštita**

#### **1. Koga štiti zakon o nasilju u porodici?**

Zakon štiti osobu koja doživljava nasilje ili kojoj se prijete nasiljem sa strane jedne osobe sa kojom je u porodičnom ili partnerskom odnosu. Nije bitno, da li se vodi ili se vodilo zajedničko domaćinstvo sa tom osobom ili je veza raskinuta. Zakon isto tako štiti osobu, čiji bivši partner vreba, prati ili je na drugi način uznemirava. Zakon se isto tako može primijeniti ako djeca ili omladina izvršavaju nasilje prema svojoj braći i sestrama ili roditeljima ili im time prijete.

### **Zaštitne mjere**

#### **(udaljenje, zabrana pristupa i kontakta)**

#### **2. Na koji način zakon štiti?**

Policija može za zaštitu ugrožene osobe narediti specijalne mjere (zaštitne mjere). Izvršitelj nasilja može se udaljiti za 14 dana iz stana ili kuće (udaljenje, pitanje 13ff) i/ili mu se može zabraniti pristup određenom okrugu (zabrana pristupa, pitanje 14) i/ili mu se zabranjuje da stupi u kontakt sa određenim osobama (zabrana kontakta, pitanje 15) Osim toga policija može pritvoriti izvršitelja nasilja za maksimalno 24 sata (pritvor, pitanje 37).

#### **3. Šta se postiže zaštitnim mjerama?**

Zaustavlja se akutna situacija nasilja i zaštićuje žrtva. Time se situacija smiruje, dotični imaju mogućnost da na miru razmisle o daljim koracima i da to provjere.

#### **4. Gdje važi zakon?**

Zakon važi u kantonu Cirihu. Služi zaštiti žrtava nasilja u porodici, ukoliko žive u kantonu Cirihu ili u njemu rade ili se slučaj desio u kantonu Cirihu. U zakonu predviđene mjere mogu se iskazati prema svim osobama, koje su „izvršitelji nasilja“, nezavisno od njihovog mjesta stanovanja ili mjesta boravka. Slični zakoni postoje i u drugim kantonima ([www.against-violence.ch](http://www.against-violence.ch)).

## **5. Šta možete učiniti ako ste izloženi nasilju u porodici?**

Obratite se jednom savjetnom centru ili ženskoj kući. U akutnoj situaciji nasilja možete i direktno tražiti zaštitu i pomoć od policije (telefonski brojevi, adrese: strana 10).

## **6. Kako postupa policija?**

Policija pruža pomoć i istražuje stanje situacije. Može za 14 dana udaljiti osobu koja je izvršila nasilje, prijetila ili uznemiravala iz stana ili kuće i iz neposrednog okruženja. Ukoliko je potrebno za zaštitu ugrožene osobe, policija može zabraniti pristup određenim djelovima grada ili ulicama (na primjer radno mjesto, put do škole) ili stupanje u kontakt telefonom, sms-om, pismom itd. sa ugroženom osobom ili drugim bliskim i dotičnim osobama, naročito sa djecom o kojim se treba brinuti.

## **7. Tko doznaje da je policija odredila zaštitne mjere?**

Izvršitelj nasilja dobija nalog zaštitnih mjera od policije u obliku pismenog rješenja. Ugrožena osoba i nadležni savjetni centri za izvršioce i žrtve dobijaju kopiju. Ukoliko djeca žive u domaćinstvu, onda se informira i organ starateljstva.

## **8. Šta možete učiniti ako kao treće lice doznate o nasilju u porodici?**

Možete stupiti direktno u kontakt sa savjetnim centrom ili sa policijom. Međutim niste obavezni da to učinite. Ako ste bolničar ili zaposleni u medicini imate i mogućnost u slučaju tjelesne povrede obavjestiti policiju i bez oslobađanja od obaveze čuvanja službene tajne. Ukoliko je primijenjeno nasilje protiv djece, organ starateljstva može se uvijek obavjestiti. Učitelji imaju dužnost informirati pretpostavljene. Po želji može se zadržati anonimnost osobe koja vrši prijavu.

## **9. Da li izražavanje zaštitnih mjera prema izvršitelju nasilja zavisi od volje ugrožene osobe?**

Ne. Ako je tjelesni, seksualni ili psihički integritet povrjeđen ili u opasnosti radi pretnje ili primjene nasilja, policija mora nezavisno od volje ugrožene osobe narediti zaštitne mjere.

## **10. Da li odnosi vlasništva ili stambene situacije igraju ulogu?**

Ne. Policija može udaljiti i osobu koja je vlasnik ili jedini stanar kuće ili stana.

### **11. Šta se dešava sa ključevima kuće i službenom poštom udaljene osobe?**

Osoba koja je udaljena je obavezna predati sve ključeve od stana tj. od kuće. Ona mora policiji dati adresu, na koju se mogu slati saopštenja u vezi postupka o zaštiti od nasilja. Ukoliko udaljena osoba ne naznači niti jednu adresu, saopštenja se šalju policiji i time važe kao dostavljena.

### **12. Šta udaljena osoba sme da ponese sa sobom?**

Udaljena osoba smije ponjeti hitno potrebne stvari lične upotrebe (npr. lična i ostala dokumenta, odjeću, lijekove, mobilni itd.). Za vrijeme udaljenja se mora obezbediti za život familije. Osoba koja je obavezna za izdržavanje mora ostaviti gotovine ili određene kartice banke. Ukoliko to ne učini, treba pokrenuti postupak da bi se odredio iznos za izdržavanje.

### **13. Za koje područje važi udaljenje?**

Ova mjera važi za stan/kuću i za neposrednu okolinu. Tu pripadaju i hodnici, stepenište, podrum, perionica, dvorište, bašta, parking garaža i pristup ili put do zgrade.

### **14. Za koje područje važi zabrana pristupa?**

Ako policija naredi zabranu pristupa, onda je područje u koje ne sme da se uđe ili prođe vozilom jasno zacrtano na jednoj karti. Zabrana pristupa može obuhvatiti cijele ulice i/ili djelove grada, ako su na primjer uključeni put do posla ili do škole.

### **15. Šta je zabrana kontakta?**

Zabrana kontakta znači da je izvršitelju nasilja zabranjeno da stupi u bilo koji kontakt sa ugroženom osobom. U to spadaju direktno obraćanje, telefonski pozivi, sms, e-mail, pisma, facebook itd. Ukoliko je potrebno obezbeđivanje zaštite, zabrana kontakta može da se proširi na dalje osobe (npr. djecu i bliske osobe).

### **16. Šta se dešava sa djecom ili omladinom koja vrše nasilje?**

Mogu se izreći zabrane kontakta i pristupa određenom okrugu ako postoji nasilje i vrebaje, naročito vrebaje preko interneta. Udaljenje maloljetnih koji žive u istom domaćinstvu je moguće samo ako su roditelji saglasni ili u obliku jedne krivične sankcije za omladinu.

**17. Šta se može učiniti ako zaštitne mjere ne pružaju dovoljno sigurnosti?**

Ugrožena žena može sa svojom djecom – nakon prethodnog telefonskog dogovora – dobiti prolazno utočište u jednoj ženskoj kući. Za djecu i omladinu postoje specijalne institucije za zaštitu djeteta. Ukoliko je potrebno, policija može pomoći.

**18. Da li ugrožena osoba može samo policijskim zaštitnim mjerama da se zaštiti?**

U akutnoj situaciji opasnosti prinudne mjere protiv izvršitelja nasilja mogu da sprovedu policija i krivične ustanove. Ukoliko situacija nije akutna, druge pravne, socijalne i/ili terapijske intervencije stoje na raspolaganju. Obratite se specijalizovanom centru savjetovanja ili advokatu.

**19. Da li jedna osoba, čije pravo boravka u Švajcarskoj zavisi od braka ili upisanog partnerstva, gubi boravak u Švajcarskoj radi zaštitnih mjera?**

Zaštitne mjere same po sebi nemaju uticaj na pravo boravka. Ukoliko nakon kratkotrajnog braka ili upisanog partnerstva dođe do rastanka, razvoda ili rastavljanja, osobe – čije pravo boravka zavisi od toga, i koje nisu porjeklom iz EU - gube pravo boravka, osim u slučaju ako mogu punopravno dokazati nasilje i ako je intenzitet takav, da zajednički bračni život čini nemogućim.

**20. Da li se policijske zaštitne mjere mogu iskazati ako policija tek naknadno sazna o nasilju u porodici?**

Da. Zaštitna mjera se može narediti, ako se ugrožena osoba tek naknadno obrati policiji, ukoliko on/ona još uvijek ima straha od daljeg nasilja, pretnje ili proganjanja.

**21. Koliko košta zaštitna mjera?**

Naređenje zaštitne mjere od strane policije je besplatno.

**22. Da li odbijena osoba smije da se vrati, ako se situacija smirila?**

Ne. Ne smije ni ako je ugrožena osoba saglasna sa tim. Zaštitne mjere služe smirenju situacije i daju vremena za savjetovanje. Za vrijeme roka od 14 dana policijskog udaljenja (i za vrijeme sudijskog produženja) udaljena osoba se ne smije vratiti. Udaljena osoba povređuje zakon - i u slučaju ako je ugrožena osoba dobrovoljno pusti u stan/kuću. Ako udaljena osoba mora ići po hitno potrebne stvari u stan, ona to samo može učiniti uz saglasnost policije i eventualno uz pratnju policije.

**23. Da li zaštitne mjere važe i ako je izvršitelj nasilja u istražnom pritvoru?**

Da. Ukoliko se izvršitelj nasilja otpusti iz istražnog pritvora dok zaštitne mjere traju, on se mora pridržavati zaštitnih mjera. To znači da se udaljena osoba ne smije vratiti kući prije isteka roka zaštitnih mjera, niti da se suprotstavlja zabrani pristupa ili kontakta (pitanje 41).

**24. Da li se može dati prigovor protiv policijske zaštitne mjere?**

Poslije prijema zaštitnih mjera, za izvršioca nasilja važi rok od pet dana u kojem može predati prigovor. Nadležni sud za prinudne mjere odlučuje u roku od 4 radna dana, da li postoje uslovi za određivanje zaštitnih mjera. Do odluke važe zaštitne mjere. Protiv sudijske odluke može se predati žalba Ciriškom Upravnom sudu u roku od pet dana posle prijema/saopštenja odluke. Žalba nema odložni uticaj, tj. sudijska odluka ostaje pravosnažna sve do odluke upravnog suda.

Ukoliko zaštitna mjera opstane, izvršitelj nasilja mora da plati troškove postupka. Sudijska odluka se na vrijeme saopštava ugroženoj osobi.

**25. Šta ugrožena osoba može učiniti ako se ne poštuju udaljenje, zabrana pristupa i kontakta?**

Može nazvati policiju (telefonski brojevi strana 10). Osoba koja se ne pridržava zaštitnih mjera, krši zakon i policija je može pritvoriti na 24 sata (pitanje 37). Ugrožena osoba može i predati krivični zahtjev radi narušavanja domaćeg mira. Nepoštovanje zaštitnih mjera može biti razlog za produženje zaštitnih mjera (pitanje 31).

**26. Da li ugrožene osobe dobijaju savjetovanje?**

Da. Savjetni centar za žrtve stupa što brže, najkasnije tri dana posle naređenja zaštitnih mjera u kontakt sa ugroženom osobom. Ukoliko je savjetni razgovor poželjan, zajedno sa stručnom osobom se može provjeriti koji bi se sljedeći koraci mogli preduzeti. Savjetovanje se vodi na maternjem jeziku ukoliko je to moguće, eventualno uz pomoć prevodioca. Savjetovanje je besplatno.

**27. Da li se stupa u vezu i sa izvršiteljem nasilja?**

Da, i sa izvršiteljem nasilja se stupa u kontakt. Zajedno sa stručnom osobom se razjašnjava sa kojim terapijama ili mjerama u buduće nasilje može da se spreči i nauči ponašanje u konfliktu bez nasilja. To savjetovanje je besplatno.

## **28. Šta može izvršitelj nasilja uraditi, da u budućnosti izbjegne nasilje?**

Može se obratiti dobrovoljnom savjetovalištu mannebüro za muškarce. mannebüro provjerava, šta može u konkretnoj situaciji učiniti, da bi se nasilje smanjilo.

Službe za socijalnu podršku i pritvor su izradile naučni program ‚partnerstvo bez nasilja‘ (PoG), u kojem muškarci imaju mogućnost da u grupama govore o faktorima koji izazivaju nasilje i nauče strategije za zajednički život bez nasilja i savlađivanje konflikta. Isto tako i mannebüro züri pruža pojedinačno savjetovanje kao i grupe za vježbanje.

Sa ženama koje su izvršitelj nasilja službe za socijalnu podršku i pritvor vode pojedinačne razgovore.

## **29. Šta žrtve mogu učiniti ako radi odbijanja više nemaju para za život na raspolaganju?**

Ukoliko je udaljena osoba odgovorna za izdržavanje porodice, ona mora obezbjediti potrebne pare za vrijeme udaljenja. Inače bi se moralo osigurati socijalnu pomoć da bi se to vrijeme moglo prebroditi. Većinom se kasnije mora napraviti žalba kod nadležnog civilnog suda da bi se odredilo izdržavanje. U svakom slučaju se savjetuje stupiti u kontakt sa savjetnim centrom za žrtve (telefonski brojevi, adrese: strana 10).

## **30. Šta se dešava ako djeca žive u domaćinstvu?**

Ukoliko su djeca direktno ugrožena ili ako dolazi do eskalacije nasilja prilikom predaje maloljetne djece, onda se zabrana kontakta može proširiti i za djecu. Policija šalje rješenje o zaštitnim mjerama starateljskom odjelenju. Ono provjeri da li treba preduzeti specijalne mjere za zaštitu djeteta, kao na primjer pomoć za djecu. Ako su djeca u akutnoj opasnosti ili se radi primjene nasilja, briga o djeci ne može obezbjediti, policija se u kratkom roku brine za hitni smještaj i istovremeno informira starateljsko odjelenje, koje primjenjuje potrebne mjere za zaštitu djece.

## **Zahtjev za produženje zaštitnih mjera**

### **31. Da li se zaštitne mjere mogu produžiti?**

Ukoliko je za ugroženu osobu potrebna zaštita duže od 14 dana, ona mora samostalno reagirati: može u roku od 8 dana nakon prijema naloga o zaštitnim mjerama tražiti produženje zaštitnih mjera pred sudom za prinudne mjere, koji može da traje do tri mjeseca.



### **32. Kako i gdje se predlaže produženje zaštitnih mjera?**

Ugrožena osoba može kod suda za prinudne mjere, koji je imenovan na rješenju za sankcije, predati zahtjev i priložiti policijsko rješenje. U tom zahtjevu mora se pismeno obrazložiti, zašto opasnost još uvijek postoji. Savjetni centri mogu pomoći.

### **33. Kako se može vjerodostojno dokazati da opasnost dalje postoji?**

Ukoliko je za zaštitu ugrožene osobe potrebno, može se izreći produženje zaštitnih mjera. Kao dokaz mogu služiti npr. izveštaji doktora ili terapeuta, koji pravdaju psihičke i fizičke štete i ističu potrebu produženja.

Ukoliko se vodio građanski postupak sa zahtjevom za mjere predostrožnosti u okviru postupka za razvod ili rastavljanje ili procesa radi zaštite ličnosti, onda se obično polazi od toga da opasnost i dalje postoji. Ukoliko se izvršitelj nasilja ne pridržava sankcija, isto se polazi od toga da opasnost i dalje postoji.

### **34. Kojim tokom ide postupak za produženje pred sudom?**

Izvršitelj nasilja se sasluša pred sudom za prinudne mjere. Nakon toga se definitivno odlučuje da li i koliko dugo se sankcije produžuju. Ukoliko izvršitelj nasilja ne dođe pred sud, sud prethodno odlučuje na bazi dokumenata i saopštava rješenje i jednoj i drugoj stranci. Bez prigovora, rješenje stupa na snagu u roku od pet dana.

Protiv rješenja suda za prinudne mjere može se predati žalba Ciriškom Upravnom sudu u roku od pet dana poslije prijema/saopštenja rješenja. Žalba ne odlaže izvršenje, tj. sudijska odluka ostaje pravosnažna sve do odluke upravnog suda.

### **35. Šta, ako su se okolnosti promjenile?**

Sudijske mjere se mogu sa zahtjevom kod suda za prinudne mjere promeniti, na primjer ako pored udaljenja dodatno nastane potreba da se zabrani kontakt.

### **36. Koliko košta sudski postupak?**

Troškovi postupka u vezi prigovora ili produženja pred sudom za prinudne mjere iznose za stranku koja je izgubila otprilike CHF 300.- do CHF 600.-. Pred upravnim sudom stranka koja je izgubila obično plaća oko CHF 1'200.-. Ukoliko se postupak prigovora spoji sa postupkom produženja, može biti nešto skuplje. Moguće je da nastanu dodatni troškovi za odštetu izdataka protivne stranke, koji mogu iznositi nekoliko stotina franaka, prije svega ako je stranka uzela advokata.

Ukoliko jedna osoba ili familija već živi na minimumu opstanka, sudski troškovi se mogu, posle zahtjeva, privremeno odložiti. Oni se naplaćuju, čim određena osoba opet raspolaže finansijskim sredstvima.

## **Pritvor**

### **37. Može li policija pritvoriti izvršitelja nasilja?**

Da. Policija može pritvoriti osobu do 24 sata, ako ona ugrožava teško i neposredno ugroženu osobu i ako se nasilje ne može spriječiti na drugi način ili ako je pritvor potreban da bi izvršenje zaštitnih mjera bilo osigurano.

Na zahtjev policije pritvorni sud može produžiti pritvor na maksimalno 4 dana.

Protiv rješenja suda za prinudne mjere može se predati žalba Ciriškom Upravnom sudu u roku od pet dana poslije prijema/saopštenja rješenja. Žalba ne odlaže izvršenje, tj. sudijska odluka ostaje pravosnažna sve do odluke upravnog suda.

### **38. Može li policija narediti pritvor i zaštitne mjere?**

Da, udaljenje, zabrana kontakta i/ili pristupa uvijek važe 14 dana posle naloga. Znači važe i posle puštanja iz pritvora ili iz naređenog istražnog zatvora ili posle otpuštanja iz klinike ili bolnice.

## **II. Zaštitne mjere u toku krivične istrage**

### **39 U kojem slučaju se naređuje istražni pritvor?**

Ukoliko bi se radi okolnosti sumnjalo da bi izvršitelj nasilja mogao utjecati na izjave ugrožene osobe time što pravi pritisak nad njom, određuje se istražni pritvor ako postoje tjelesne povrede ili pretnje. Taj pritvor može trajati nekoliko dana, a kod težih prekršaja nekoliko nedelja ili mjeseci. Žrtve treba obavjestiti na vrijeme o puštanju. Ukoliko su izrečene zaštitne mjere po zakonu o zaštiti od nasilja, izvršitelj nasilja mora ih se pridržavati, ukoliko u trenutku puštanja iz pritvora još važe.

### **40 Da li se može odrediti istražni pritvor radi pretnje ubistvom?**

Načelno se određuje istražni pritvor ukoliko postoji dokaziva pretnja ubistvom. Trajanje pritvora zavisi od konkretnih okolnosti.

#### **41 Šta se dešava posle puštanja iz istražnog pritvora?**

Sudovi za prinudne mjere imaju mogućnost da umjesto istražnog pritvora naredе naknadne mjere. One mogu, kao i zaštitne mjere od nasilja, sadržavati zabranu približavanja i pristupa određenom području. Mogu sadržavati posjete kod doktora, ukoliko se time može spriječiti prijetnja.

### **III. Zaštitne mjere u postupku o pravima u braku i partnerstvu**

#### **42 Da li postoji mogućnost da se naredе zaštitne mjere u jednom postupku rastanka ili razvoda?**

Da, ukoliko su dokazane pretnje i vrebanja. Te zaštitne mjere mogu sadržavati zabranu približavanja i pristupa jednom određenom području. Ukoliko neka osoba želi takvu privatno-pravnu zaštitu, ona mora izričito podnijeti taj zahtjev u postupku rastanka ili razvoda.

#### **43 Da li se u vanbračnoj zajednici isto može tražiti privatno-pravna zaštita?**

Da. Nakon postupka izmirenja pred mirovnim sudijom sljedi građanski proces u pojednostavljenom postupku, koji stoji pod maksimum istrage. Tko želi takvu zaštitu, mora podnijeti zahtjev. Sud je obavezan da u određenoj mjeri pomogne prikupljanju potrebnih dokaza. Postupak je prilično skup. Treba platiti predujam troškova (do CHF 3'000.00). Preporučuje se uzeti advokata.

#### IV. Telefonski brojevi i adrese

Policijska hitna pomoć: 117

Policijske službe (radnim danom)

- Kantonalna policija Zürich  
Tel. 044 247 30 61 e-mail: [fachstelle.hg@kapo.zh.ch](mailto:fachstelle.hg@kapo.zh.ch)
- Gradska policija Zürich  
Tel. 044 411 64 12 e-mail: [fachstelle.hg@stp.stzh.ch](mailto:fachstelle.hg@stp.stzh.ch)
- Gradska policija Winterthur  
Tel. 052 267 64 69 e-mail: [fachstelle.hg@win.ch](mailto:fachstelle.hg@win.ch)

- 
- Savjetni hitni broj za odrasle  
Tel. 143 [www.143.ch](http://www.143.ch)
  - Savjetni hitni broj za djecu i omladinu  
Tel. 147 [www.147.ch](http://www.147.ch) savjetovanje preko chat, sms, facebook

GSG-savjetni i pomoćni centri za žrtve

- bif Beratungs- und Informationsstelle Zürich für Frauen gegen Gewalt in Ehe und Partnerschaft  
bif centar za savjetovanje i informacije za žene protiv nasilja u braku ili partnerstvu  
Tel.: 044 278 99 99 [www.bif-frauenberatung.ch](http://www.bif-frauenberatung.ch)
  - Frauen Notteléfono Beratungsstelle für gewaltbetroffene Frauen Winterthur  
Telefonska hitna pomoć Winterthur za žene, centar za savjetovanje žena pogođene nasiljem  
Tel.: 052 213 61 61 [www.frauennottelefon.ch](http://www.frauennottelefon.ch)
  - Beratungsstelle Notteléfono Zürich für Frauen, die vor allem von sexueller Gewalt durch Partner betroffen sind  
savjetovalište hitni telefon Zürich za žene, koje su prije svega pogođene seksualnim nasiljem od strane partnera  
Tel. 044 291 46 46 [www.frauenberatung.ch](http://www.frauenberatung.ch)
-

### Savjetovanište za pomoć žrtvama

- Opferberatung Zürich, Fachstelle der Stiftung Opferhilfe Zürich für Männer und männliche Jugendliche, die von PartnerInnengewalt betroffen sind sowie für alle weiteren weiblichen und männlichen Opfer Häuslicher Gewalt wie z.B. Geschwister, Eltern, Verwandte etc. (ohne PartnerInnengewalt)

Savetovanje za žrtve, stručna služba za pomoć muškarcima i mladićima, koji su žrtve nasilja sa strane partnerke, kao i za sve druge ženske i muške žrtve nasilja u porodici kao npr. sestre i braća, roditelji, rodbina itd. (osim nasilja od partnerke/partnera)

Tel. 044 299 40 50 [www.obzh.ch](http://www.obzh.ch)

---

### Savjetni i pomoćni centar za žrtve, tj. za djecu i omladinu

- OKEY Winterthur  
Tel. 052 266 90 09, vikendom: dežurni telefon : 079 780 50 50  
[www.okey-winterthur.ch](http://www.okey-winterthur.ch)
  - Kinderschutzgruppe und Opferberatungsstelle des Kinderspitals Zürich  
Zaštitna grupa za djecu i savjetovanište za žrtve dječije bolnice Zürich  
Tel. 044 266 76 46 [www.kinderschutzgruppe.ch](http://www.kinderschutzgruppe.ch)
  - Castagna – Beratungsstelle für sexuell ausgebeutete Kinder,  
weibliche Jugendliche und in der Kindheit ausgebeutete Frauen  
Savjetovanište za seksualno zloupotrebijenu djecu, žensku omladinu i  
žene koje su bile zloupotrebijene u djetinjstvu  
Tel. 044 360 90 40 [www.castagna-zh.ch](http://www.castagna-zh.ch)
  - Mädchenhaus Zürich  
Sigurna kuća za devojčice  
Tel. 044 341 49 45  
e-mail: [info@maedchenhaus.ch](mailto:info@maedchenhaus.ch) [www.maedchenhaus.ch](http://www.maedchenhaus.ch)
  - Schlupfhuus  
Sklonište  
Hitni telefon Tel. 043 268 22 68, savjetovanje tel. 043 266 22 66  
e-mail: [info@schlupfhuus.ch](mailto:info@schlupfhuus.ch) [www.schlupfhuus.ch](http://www.schlupfhuus.ch)
-

#### Pilotni projekti za hitne razgovore sa djecom

- KidsPunkt Winterthur  
Tel. 052 266 90 48 ili napisati sms 079 780 50 00
  - KidsCare Zürich, c/o Pinocchio Beratungsstelle  
Tel. 044 240 41 08  
e-mail: kidscare@pinocchio-zh.ch
- 

#### Savjetovalište za nasilne muškarce

- mannebüro züri  
Tel. 044 242 08 88 [www.mannebuero.ch](http://www.mannebuero.ch)
- 

#### Savjetovalište za nasilne žene

- Bewährungs- und Vollzugsdienste/Lernprogramme  
Službe za socijalnu održku i pritvor/naučni program  
Tel. 043 259 83 12 [www.justizvollzug.zh.ch](http://www.justizvollzug.zh.ch)
- 

#### Daljnja savjetovališta

- Beratungsstelle Frauenhaus Zürich Oberland  
Savjetovalište Frauenhaus Zürich Oberland  
Tel. 044 994 40 94  
Savjetovanja i preko e-mail-a: [info@frauenhaus-zo.ch](mailto:info@frauenhaus-zo.ch)
- Sorgentelefon für Kinder  
telefon za djecu  
Tel. 043 268 22 68
- Elternnotruf  
Hitan telefon za roditelje  
Tel. 0848 35 45 55 (fiksni broj, lokalna tarifa)  
e-mail: [24h@elternnotruf.ch](mailto:24h@elternnotruf.ch) [www.elternnotruf.ch](http://www.elternnotruf.ch)
- FIZ Fraueninformationszentrum für Frauen aus Afrika, Asien,  
Lateinamerika und Osteuropa

Informativni centar za žene iz Afrike, Azije, Latinske Amerike  
i Istočne Evrope

Tel. 044 240 44 22 [www.fiz-info.ch](http://www.fiz-info.ch)

- Infodona – Beratungsstelle für Migrantinnen und Migranten  
Savjetovalište za migrantkinje i migrante

Tel. 044 271 35 00 [www.stadt-zuerich.ch/infodona](http://www.stadt-zuerich.ch/infodona)

---

Sigurne kuće za žene (privremeni smještaj za ugrožene žene)

- Sigurna kuća za žene Zürich

Tel. 044 350 04 04 [www.frauenhaus-zuerich.ch](http://www.frauenhaus-zuerich.ch)

- Sigurna kuća za žene Winterthur

Tel. 052 213 08 78 [www.frauenhaus-schweiz.ch](http://www.frauenhaus-schweiz.ch)

- Sigurna kuća za žene Zürich Oberland

Tel. 044 994 40 94 [www.frauenhaus-zo.ch](http://www.frauenhaus-zo.ch)

- Sigurna kuća Violetta za majke i djecu

Tel. 044 291 08 70 [www.frauenhaus-violetta.ch](http://www.frauenhaus-violetta.ch)

---

U priručniku za stručne osobe pod [www.ist.zh.ch](http://www.ist.zh.ch) mogu se naći dodatne informacije.